



CAMPER HANDLEIDING RV CAMPERS



FIAT DUCATO BT-70-FG

RV campers

Lijndraaier 27

3421 KT Oudewater

+31(0)652450178

info@rvcampers.nl

www.rvcampers.nl

KVK: 83663428

BTW: NL003854465B95

IBAN:NL09RAB00371330734

INHOUDSOPGAVE

1. CAMPER GEGEVENS	3
2. CONTROLES - WAT TE DOEN VOOR VERTREK	4
Ingang camper en sleutelkast	4
Hoofdschakelaar bedienen	4
Openen motorruimte	4
Controle motorolie niveau	5
Controle koelvloeistof niveau	5
Controle rembekrachtiging olie niveau	5
Controle ruitensproeier vloeistof	5
Controle stuurbekrachtiging olie niveau	6
Controle overige lekkages/problemen	6
Controle brandstof niveau	6
Controle banden/bandenspanning	6
Controle verlichting	6
Controles alles goed opgeborgen/vastgezet	6
Schoonwater tank vullen	7
WC vullen	7
3. AANKOMST OP DE BESTEMMING	8
Camper horizontaal afstellen	8
Netstroom aansluiten	9
Luifel opzetten	9
4. GEBRUIK VAN DE CAMPER OP DE BESTEMMING	11
Stroomvoorziening	11
Koelkast	12
Watervoorziening	13
Gasfornuis	13
Standverwarming	14
WC bedienen/leegmaken	15
5. OVERNACHTEN IN DE CAMPER	16
6. INVENTARIS LIJST CAMPER	18
7. WAT TE DOEN BIJ PROBLEMEN / PECH ONDERWEG	20
8. GROENE KAART	22
9. EUROPEES SCHADE FORMULIER	23
10. APK RAPPORT EN KENTEKENCARD	24
11. IN- EN UITCHECK FORMULIER RV CAMPERS	25
12. ORIGINELE HANDLEIDINGEN	26

1. CAMPER GEGEVENS

Merk: Fiat

Type: Ducato 280 NTP 7 2.5 TD alkoof

Kenteken: BT-70-FG

Identificatie nummer: ZFA28000000351860

Brandstof: Diesel. (50 liter)

Lengte: 6 meter. Inclusief fietsendrager: 6,35 meter

Breedte: 220 cm (let op: luifel rechtsboven steekt 10 cm uit, moeilijk te zien in spiegel)

Hoogte: 300 cm

Zitplaatsen: 8

Slaapplaatsen: 5/6

Schoonwater tank (115 liter)

Verzekering: WA

Wegenbelasting: is voldaan.

Deze camper is technisch in perfecte staat en voldoet aan de meest recente veiligheidseisen, daarvoor zijn de volgende aspecten aanwezig:

- 3 gasmelder/testers melden alle gassen die niet in de camper aanwezig horen te zijn.
- Rookmelder
- brandblusser (1x)

Verder beschikt deze camper over:

- Luifel
- Complete keuken met koelkast (90 liter) en 3 pits gasstel
- WC
- Ring/stand verwarming
- 2x 2 persoonsbed, 1x 1 persoonsbed
- 2x grote buitenberging
- Leefruimte accu, zodat u alles kunt gebruiken zonder dat u op de camping stroom gebruikt.
- Evt. 2 of 4 persoons fietsendrager mee te leveren
- Autoradio met navigatiesysteem
- 27 MC zendbak
- Cruise control
- zonnepaneel
- Achteruitrijcamera
- Hifi installatie leefruimte / living (los boxje)
- LED sfeerverlichting binnen en buiten

2. CONTROLES VOOR VERTREK

INGANG CAMPER EN SLEUTELKAST

De camper kun je betreden door de opstap voor de deur van de living uit te trekken. In het midden van het uitschuif gedeelte zit aan de onderkant een hendel. Deze druk je omhoog, en je kunt hem uittrekken tot hij niet meer verder gaat. Vergeet niet voor het weggrijden hem weer in te schuiven. **(afb. 1)** Aan de binnenzijde van de camper naast de ingang van de living, tegen de keukenwand hangt de sleutelkast. Hierin gangen alle sleutels van alle sloten van om de camper, alle sleutels zijn gelabeld met de benaming waar deze sleutel voor is. Aan de contactsleutel bos zit alleen de sleutel voor de tankdop. De sleutel van deze sleutelkast, mocht deze afgesloten zijn hangt aan het haakje boven de deur van de living. **(afb. 2)**



(afb. 1) opstap living



(afb. 2) sleutelkast

HOOFDSCHAKELAAR BEDIENEN

Voor dat je de camper kunt starten/gebruiken dient eerst de hoofdschakelaar rechts op het dashboard aangezet te worden **(afb. 3)**. Deze hoofdschakelaar wordt gebruikt om de startaccu van de camper te sparen, dus als de camper lang stil staat de hoofdschakelaar weer uitzetten, zodat je zeker weet dat de camper weer start na een lange periode van stilstand.



(afb.3) hoofdschakelaar startaccu

OPENEN MOTORRUIMTE

Hendel links onder tegen zijkant, naast koppelingspedaal **(afb. 4)**. Motorkap gaat nu iets open, nu extra vergrendeling naar motorkapslot loshalen. **(afb. 5a en b)**



(afb. 4)



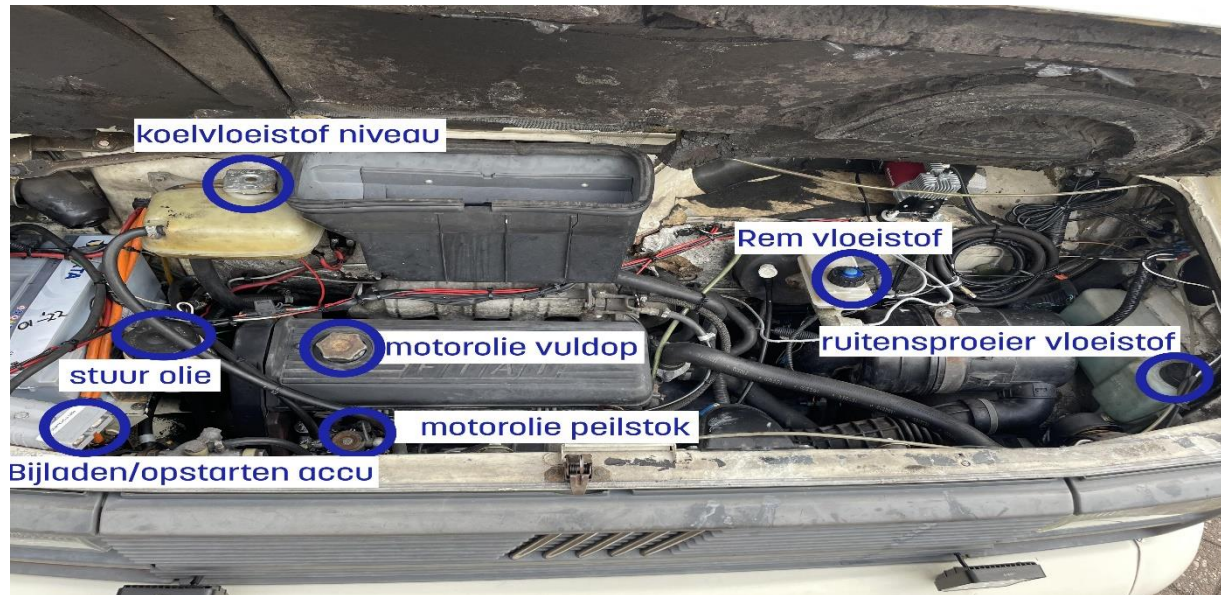
(afb. 5a)



(afb. 5b)

CONTROLEER MOTOROLIE NIVEAU

Bij stilstaande motor, peilstok eruit halen, met doekje schoonmaken, terugplaatsen, eventjes wachten, peilstok er weer uit halen, en motorolie niveau controleren. Dit moet op de peilstok tussen het minimum en het maximum staan. Als dit niet het geval is, dient u dit bij te vullen. Klein beetje bijvullen en weer opnieuw peilen, totdat het olieniveau weer tussen het minimum en het maximum staat. Extra motorolie staat links in berging buiten **(afb. 7)** in een kannetje met de aanduiding "motorolie".



(afb. 6) Motorruimte vloeistoffen controle/bijvullen

CONTROLEER KOELVLOEISTOF NIVEAU

Reservoir in de motorruimte. Het koelvloeistof niveau in dit reservoir moet zich tussen het minimum en het maximum bevinden. Deze aanduiding staat op dit reservoir. Is dit te hoog, geen probleem, is dit te laag, dus onder het minimum, dan dient dit bijgevoerd te worden. Bij stilstaande motor, dop van het reservoir losdraaien en bijvullen tot aan het maximum op het reservoir. Daarna dop er weer opdraaien. **(afb. 6)** Extra koelvloeistof staat links in berging buiten, **(afb. 7)** in een kannetje met de aanduiding "koelvloeistof".

CONTROLEER REMBEKRACHTIGING OLIE NIVEAU

Reservoir in de motorruimte. De olie in dit reservoir moet zich tussen het minimum en het maximum bevinden, indien nodig bijvullen tot aan het maximumniveau. Dop losdraaien, bijvullen en dop weer vastdraaien. **(afb. 6)** Extra olie bevindt zich links in berging buiten **(afb. 7)** met de aanduiding "remvloeistof".

CONTROLEER RUITENSPROEIER VLOEISTOF

Reservoir in de motorruimte. Dit reservoir af en toe bijvullen, **(afb. 6)** zodat de ruitensproeier het blijft doen, dit is alleen voor uw eigen comfort. Extra ruitensproeier vloeistof bevindt zich links in berging buiten, **(afb. 8)** in een kannetje met de aanduiding "ruitenvloeistof".

CONTROLEER STUURBEKRACHTIGING OLIE NIVEAU

Reservoir in motorruimte. De stuurbekrachtiging olie moet in het reservoir tussen het minimum en het maximum bevinden. Indien nodig bijvullen tot het maximumniveau. Dop losdraaien, olie bijvullen en dop weer vastdraaien. **(afb. 6)** Extra olie bevindt zich links in berging buiten, **(afb. 8)** in een kannetje met de aanduiding "stuur olie".

CONTROLE OVERIGE LEKKAGES/PROBLEMEN

Controleer verder of er onder het voertuig geen dingen loshangen en of er geen vloeistoffen lekken onder de camper. Als dit allemaal in orde is, motorkap/motorruimte sluiten.

CONTROLEER BRANDSTOF NIVEAU

Controleer op het dashboard de stand van de brandstof niveau meter. Indien nodig, ga op tijd tanken, dit voorkomt een hele hoop problemen. Tankdop zit in het spatscherm linksvoor, met sleutel aan contactsleutelbos te openen **(afb. 7)** LET OP: deze camper rijdt op diesel



(afb. 7) tankdop, te openen met sleutel aan contactsleutelbos

CONTROLEER BANDEN/BANDENSPANNING

Controleer optisch of de banden er nog goed uitzien, geen beschadigingen en/of voorwerpen in de banden en of de banden niet te zacht of lek zijn. Als u langere tijd onderweg bent controleer dan af en toe de bandenspanning, bijvoorbeeld bij een benzinepomp tijdens het tanken.

CONTROLEER DE VERLICHTING

Controleer de verlichting door alle verlichting een keer te bedienen. Bij defecte verlichting, probeer eerst zelf een lampje te vervangen, diverse doosjes met lampjes en bolletjes bevinden zich links in berging buiten. Gereedschap om evt. de verlichting te repareren bevindt zich ook links in de berging buiten. **(afb. 8)**



(afb. 8) Luik berging links, te openen met sleutel in sleutelkast

CONTOLE OF ALLES GOED OPGEBOGEN EN VASTGEZET IS

Zijn alle luiken aan de buitenzijde goed zijn afgesloten? Alle luiken zijn met hetzelfde sleutelkje openen en te sluiten. Is het dakluik dicht? Zit de fietsendrager en fietsen goed vast? Is de luifel ingedraaid? Deze is moeilijk te zien in de spiegel. Is in de leefruimte alles goed opgeborgen en alles kastjes goed zijn afgesloten?

SCHOONWATERTANK VULLEN!

Om gebruik te kunnen maken van alle waterkranen en wc dient deze watertank gevuld te zijn met schoon water. Vuldop zit links net achter het bestuurdersportier in de zijwand van de camper. De vuldop is te openen met een sleutel en dan losdraaien. Water vullen met een tuinslang of gieter, totdat deze overloopt, dan is de tank gevuld. Dop er weer op draaien. **(afb. 9)** Onder de eerste bank in de leefruimte ligt deze watertank. Als hij afgetapt dient te worden, bijvoorbeeld als het gaat vriezen, zit er achter de linker buiten berging een aftap kraan met slangetje, hendel naar beneden is open, en de tank zal leeglopen onder de camper. Draai deze hendel weer dicht en de tank kan weer gevuld worden. **(afb. 10)** De tuinslang bevindt zich onder bestuurderstoel links



(afb. 9) Vulpunt schoonwater. **(afb. 10)** aftapkraan/hendel schoonwater

WC VULLEN

Het achterste luik aan de rechterkant van de camper zit de wc cassette. **(afb. 11)** Deze dient voor gebruik gevuld te worden met (aqua kem) blauwe afbreek vloeistof. Open het luik met de sleutel, deze hangt in de sleutelkast. Druk de witte rechthoekige hendel omlaag en trek/schuif de wc cassette naar buiten. Draai de ronde witte dop los, vul deze met de blauwe vloeistof (120ml, staat binnen in de wc ruimte) en doe deze vloeistof in de wc cassette. **(afb. 36)** Vul daarna nog 2 liter water in deze cassette met de tuinslang. Draai de dop er weer op en schuif de wc cassette weer in het luik zover dat de witte lip hem weer borgt. Vul nu het doorspoel water bij. Boven de wc cassette zit een ovale zwarte dop. Openen en naar buiten draaien en 100 ml. roze vloeistof vullen, en verder geheel afvullen met water. Links naast de wc cassette zit een doorzichtig buisje, hier kun je zien hoe vol het spoelwater reservoir zit. Het luik kan weer gesloten worden. tuinslang bevindt zich links onder de bestuurdersstoel.



(afb. 11) WC ruimte

3. AANKOMST OP DE BESTEMMING

CAMPER HORIZONTAAL AFSTELLEN

Als u aankomt op uw bestemming, camping of camperplaats zoek dan altijd een plek met een stevige ondergrond, zodat u niet verzakt raakt, waardoor u na u verblijf niet/moeilijk de bestemming kan verlaten. Als u wenst dat de camper mooi horizontaal op zijn plek staat, rijd dan de voorwielen op de oprijbokken, **(afb. 12)** deze liggen rechts in de berging buiten. **(afb. 13)** Kijk of de camper mooi vlak staat en trek de handrem aan, leg desnoods voor de veiligheid nog een blokje hout achter de achterwielen. Deze blokjes liggen ook rechts in de berging buiten. Draai de 4 steunpoten **(afb. 13b en c)** uit zodat de camper goed stevig staat. De spindel en houten blokjes om dit te doen bevinden zich in rechts in de berging buiten. **(afb. 13a)**



(afb. 12) oprij bokken



(afb. 13a) luik berging rechts, te openen met sleutel in sleutelkast



(afb. 13b)



(afb. 13c)

NETSTROOM AANSLUITEN

Als u op uw bestemming netstroom aangeboden heeft gekregen kunt u dit aansluiten op de camper. Er ligt een kabel en diverse verlopen rechts in de berging buiten. Deze kabel kunt u aansluiten op de camper. Halverwege de camper aan de rechterkant zit een zwart dekseltje, klap deze omhoog, zodat u de kabel kan aansluiten. **(afb. 14)**



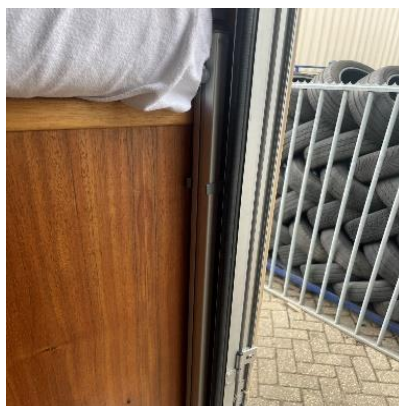
(afb. 14) netstroom aansluiting

LUIFELUITSCHUIVEN/UITVOUWEN

Aan de rechterkant van de camper zit de luifel gemonteerd. Deze kunt u uitdraaien door middel van de spindel die u aan de voorzijde van de luifel in het draairoos hangt. **(afb. 17)** Deze spindel bevindt zich rechts in de deuropening binnen. **(afb.15)** Draai de luifel zover uit als u wenst. Klik de pootjes los uit de voorkant/voorrand van de luifel, draai deze en plaats ze op de grond. Stel de pootjes van de luifel op de gewenste hoogte en borg deze dan. **(afb.19a,b,c,d en e)** Let wel op dat u de luifel hoog genoeg stelt zodat de camperdeur nog open kan. Plaats daarna de tussenstang in het midden van de luifel tussen het begin en het einde. **(afb.18)** En draai de luifel weer iets terug zodat hij strak staat. Deze tussen stang bevindt zich links in de deuropening binnen. **(afb. 16)** Zet de pootjes van de luifel beslist vast met haringen in de grond. Zet de luifel beslist vast met stormbanden aan de luifel en met haringen in de grond, om grote schade aan luifel en de camper te voorkomen! **(afb. 20 a,b en c)** Spindel, haringen voor de pootjes, haringen en stormbanden voor aan de luifel bevinden zich rechts in de berging buiten.**(afb. 13)**



(afb. 15) spindel



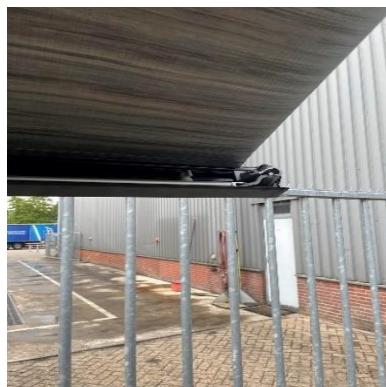
(afb.16) bev. Stang



(afb.17) spindel



(afb. 18) bev. stang



(afb. 19a) pootjes



(afb. 19b)



(afb. 19c)



(afb. 19d)



(afb. 19e)



(afb. 20a) stormbanden



(afb. 20b)



(afb. 20c)

4. GEBRUIK VAN DE CAMPER OP BESTEMMING

STROOMVOORZIENING

Als u op de bestemming bent aangekomen en de camper staat helemaal goed, schakel dan de hoofdschakelaar op het dashboard rechts uit, dit om bij lange stilstand van de camper de startaccu van de camper te sparen. **(afb. 21)** Controleer of de hoofdschakelaar van de leefruimte accu ingeschakeld is. Deze zit rechts naast de passagiersstoel **(afb.22)** Deze schakelaar mag altijd aan blijven staan, deze schakelaar zet u alleen uit bij hele lange stilstand, bijvoorbeeld als de camper in de stalling staat. Om de stroomvoorziening in de leefruimte van de camper te gebruiken dient u deze in te schakelen door de schakelaar die rechts naast de keuken tegen de voorraad kast zit op 220 volt te zetten. **(afb. 23)** Nu kunt u alles gebruiken wat stroom gebruikt. Als u netspanning van uw bestemming gebruikt is dit prima en hoeft u nergens rekening mee te houden, u kunt nu 220 volt gebruiken. Heeft u geen netspanning aangesloten, dan gebruikt u stroom van de accu's van de camper. U dient nu de schakelaar op 12 volt te zetten, schakelaar rechts naast keuken, tegen de voorraad kast. De camper heeft 2 accu's, een voertuigaccu, voor het rijden, verlichting van het voertuig e.d. en een boordaccu, voor de leefruimte. Deze zijn op een bepaald moment leeg en worden niet bijgeladen als u niet rijdt of geen netspanning gebruikt. Er is 1 stopcontact voor 220 volt aanwezig, deze zit links boven de keuken, links naast de verlichting **(afb. 24)**



(afb. 23) bedieningspaneel stroomvoorziening



(afb. 21)



(afb. 22)



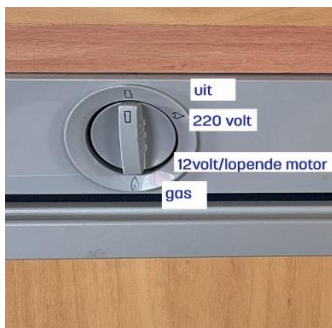
(afb. 24)

KOELKAST

de koelkast **(afb. 25)** werkt op gas, 12volt (accu van de camper) of 220 volt (netspanning van uw bestemming). Als u onderweg bent dan zet u de linker draaiknop **(afb. 26)** van de koelkast op het accu symbool. Koelkast werkt nu op 12 volt, koelt niet super, maar het koelt. Heeft u netspanning van uw bestemming, dan draait u de linker draaiknop naar het stekker symbool, dit is de beste optie, dan koelt de koelkast het best. Wilt u de koelkast op gas gebruiken, als u bijvoorbeeld geen netspanning heeft en de accu's wilt sparen. Rechts aan de buitenzijde van de camper, het eerste luik, hier staat de gasfles. Luik openen met de sleutel, gasfles geheel opendraaien, **(afb. 28)** als je ervoor staat naar rechts draaien is open, van bovenaf gezien tegen de klok in is open! Linker draaiknop op koelkast op vlam symbool draaien, rechter draaiknop **(afb. 27)** indrukken en ingedrukt houden. Knop rechts naast deze draaiknop indrukken, dit is de ontsteker van het gas deze hoor je tikken, stopt het getik, dan brandt de koelkast op gas. Met deze zelfde draaiknop kunt u ook de koelkast harder en zachter laten koelen. Het glaasje rechts op de koelkast is een indicator, staat het streepje in het groene gebied, dan is er voldoende gas aanwezig, en dan werkt de koelkast op gas.



(afb. 25) koelkast bediening



(afb. 26) keuze knop



(afb. 27) thermostaat+ontsteker



(afb.28) gasfles

WATERVOORZIENING

Om water uit de 2 kranen en wc te gebruiken dient er water in de schoonwatertank aanwezig te zijn. En dient de oranje schakelaar rechts naast de keuken, tegen de wand van de voorraadkast in te schakelen, **(afb.28)**. Hiermee schakelt u de waterpomp in, u hoort hem nu pompen, als het watersysteem op druk is zal het geluid stoppen. Als de pomp continu door blijft lopen, als bijvoorbeeld de schoonwatertank leeg is, kunt u doormiddel van deze schakelaar de pomp uitschakelen. Dit om schade aan de waterpomp te voorkomen. Om water te gebruiken dient de schoonwater tank natuurlijk wel gevuld te zijn met water, water vult u aan de linker buitenzijde van de camper. **(afb. 9)**



(afb. 28)

GASFORNUIS

Om het driepits gasfornuis te gebruiken dient u rechts aan de buitenzijde van de camper het eerste luik met de sleutel te openen, gasfles te openen, naar rechtsdraaien is open, vanaf boven tegen de klok in is open. **(afb.28)** Bij het gasfornuis de betreffende knop in te drukken en met een aansteker of lucifer de pit aan te steken, knop nog even vasthouden en naar de gewenste vlam grote te draaien. **(afb. 29)**



(afb. 29)

STAND VERWARMING

In de camper is een (hete) lucht verwarming aanwezig. Deze werkt op diesel, daarom dient er voldoende diesel aanwezig te zijn in de brandstoftank. U bedient de verwarming door middel van het bedieningspaneel rechts naast de keuken tegen de wand van de voorraadkast. **(afb.30a en b)** Druk het bovenste knopje links in en de indicator zal gaan branden, nu werkt de verwarming en na een tijdje zal er warme lucht uit de uitmondung van de verwarming komen. Met de ronde draaiknop kunt u de temeperatuur regelen tussen de 8 en 34 graden. Door de onderste schakelaar te bedienen zal de ventilator in de verwarming gaan werken, en de indicator zal gaan branden, nu ontstaat er koude/frisse lucht in de camper. Door de middelste schakelaar te bedienen wordt de verwarming uitgeschakeld. De verwarming zuigt lucht aan in de oude witte kachel onder de voorraaakast, **(afb. 31)** en blaast warme lucht uit tegenover de voorraadkast onder de bank. **(afb. 32)** Zorg vooral dat deze uitmondung vrij/open blijft, anders zal de kachel stoppen met verwarmen.



(afb. 30a)



(afb. 30b)



(afb. 31)



(afb. 32)

WC BEDIENEN EN LEEGMAKEN

Als u de wc gebruikt, dient u de ronde draaiknop links naast de wc te bedienen, **(afb. 33 a en b)** door deze ronde knop naar rechts te draaien (staat een pijl op) opent u de schuif in de wc cassette onder de wc, dit kan een beetje zwaar gaan. Doorspoelen doet u door deze draaiknop naar beneden te drukken. **(afb. 33a en b)** Als u klaar bent draait u deze ronde knop naar links tegen de pijl in, dit kan een beetje zwaar om de afsluiter van de wc weer dicht te doen. Voor deze wc dient u speciaal wc papier te gebruiken, dit is in de toiletruimte aanwezig. Rechts op/in de wc zit een indicator die aangeeft wanneer de wc vol is. **(afb. 34)** Als de wc vol is moet deze geleegd worden op speciaal daarvoor ingerichte plaatsen. Aan de buitenzijde van de camper, rechts het laatste luik, u opent deze met de sleutel, druk de gele hendel omhoog en trek de gehele wc cassette eruit, nu kan deze geleegd en gereinigd worden. **(afb. 35)** Daarna vult u weer blauwe vloeistof bij, 120ml en 1 liter water door de witte ronde opening. Daarna vult u ook het spoelwater weer bij, door de zwarte ovale dop boven de wc cassette, deze kunt u naar buiten draaien om het bij te vullen. Hier doet u 100 ml roze aqua kem vloeistof en vult hem verder af met water. Links zit een doorzichtig buisje waar u kunt zien hoeveel doorspoel water er (nog) in zit. Om het water te vullen ligt er een tuinslang links onder de bestuurdersstoel. De Beide aqua kem vloeistoffen bevinden zich in de camper, in de wc ruimte tegen de wand. **(afb. 36)**



(afb. 33a) openen en spoelen wc **(afb. 33b)**



(afb. 34) indicator



(afb. 35) wc cassette



(afb. 36) aqua kem wc vloeistoffen

5. OVERNACHTEN IN DE CAMPER

Om te overnachten in de camper zijn er 5 slaapplekken. Er is beschikking over een riante 2 persoonsbed voor boven in de alkoof van de camper, **(afb. 39)** dit bed is te bereiken via het trappetje dat rechts naast de ingang staat, of losgekoppeld boven op dit bed ligt. Ook is er een 4 persoons zitgelegenheid die om te bouwen is naar een 2 persoonsbed. Om de 4 persoons zitgelegenheid om te bouwen tot 2 persoonsbed haalt u de kussens weg en haakt u de tafel uit het profiel waarmee hij vastzit aan de wand. De tafelpoten klap je in doormiddel van de hendel aan de rechterzijde van de voorste tafelpoot omhoog te trekken en dan het tafelblad naar je toe te trekken, en dan kun je het tafelblad omlaag duwen/drukken. Alle kussens leg je terug op een manier wat het beste ligt en u hebt een mooi 2 persoons bed. **(afb. 37a, b, c en d)**

Om de achterste 2 persoons zitgelegenheid om te bouwen tot een 1 persoonsbed haalt u de kussens weg en haakt u de tafel uit het profiel waarmee hij vastzit aan de wand. U haalt de zwarte hendel/knop aan de bovenzijde van de tafelpoot om en nu kunt u de tafelpoot omklappen. Laat de tafel nu zakken tot op de randen van beide banken. Vul de open ruimte op met houten planken, die bevinden zich onder de achterste bank. Vul alles nu op met kussens op een manier wat het lekkerste ligt. Extra kussens liggen onder de achterste bank. **(38a,b,c en d)**



(afb. 37a)



(afb. 37b)



(afb. 37c)



(afb. 37d)



(afb. 38a)



(afb. 38b)



(afb. 38c)



(afb. 38d)



(afb. 39) alkoof

Alle ramen kunt u verduisteren, door de verduisteringen naar beneden te schuiven. **(afb. 40a,b en c)** Er hangt ook een gordijn tussen de cabine en de leefruimte. Deze kunt u ook dichtschuiven om te verduisteren. De ramen kunnen worden voorzien van een hor of gehele verduistering. Er is in de camper ook extra raamisolatie aanwezig voor de cabine ramen. Dit is ook ideaal tegen de kou en de hitte. Deze raamisolatie bevindt zich onder de eerste bank in de camper, en is heel eenvoudig aan de binnenzijde van de cabine ramen te plaatsen.



(afb. 40a)



(afb. 40b) met hor



(afb. 40c) verduisterd

Het is raadzaam om voor het slapen gaan de gasfles in het eerste luik rechts aan de buitenzijde dicht te draaien, links om draaien is dicht, vanaf boven met de klok mee is dicht. De camper is voorzien van allerlei veiligheidssystemen, maar veiligheid voor alles!

Als het 's nachts koud is en u wilt de verwarming gebruiken zorg er dan in ieder geval dat u goed blijft ventileren: veiligheid voor alles!

6. CAMPER INVENTARISLIJST

CABINE

2 zitplaatsen
Radio met navigatiesysteem
27 MC zendbak
Luchthoorn dmv compressor
Achteruitrij camera
Cruise control
Handgeschakelde 5 versnellingsbak
Stuurbekrachtiging
6 veiligheid vesten

LEEFRUIMTE / LIVING

6 zitplaatsen / 5 slaapplekken
Vast 2 persoonsbed
Om te bouwen 2 persoonsbed
Om te bouwen 1 persoonsbed
WC
Koelkast met vriesvakje
Rondom bergruimte te over
Grote hangkast
Brandblusser
Verbandtrommel
220 volt aansluiting
2x Dakluik voor frisse lucht
Ramen met verduistering en horren
Stand verwarming
2 USB aansluitingen
Muziek boxje
LED sfeerverlichting

BUITENZIJDE CAMPER

Berging incl. gasfles
Extra gasfles campingaz
Luifel over gehele lengte
Evt. 2/4 fietsendrager
LED sfeerverlichting
2x grote buitenberging
Vlaggenmast incl. verlichting

CAMPER SPULLEN BUITENBERGING RECHTS

Oprij bokken
2x spanband en ratel groot
6x spanband klein
Rubber hamer
Buiten vloerkleed
8x Buiten vloerkleed bevestiging
Stormbanden set
Houten opvul blokjes
220 volt stroomkabel 10 mtr.
220 volt stroomkabel 15 mtr
220 volt stroomhaspel 20 mtr
220 volt verloop stekker
spindel tbv. steunpoten
Oprij bokken
Grondharing tbv paal
Spindel tbv campersteunen
220 volt verdeel doos zwart

CAMPER SPULLEN BUITENBERGING LINKS

spanningzoeker
Luchtslang tbv luchtcompressor
Extra nummerplaten
Koelvloeistof
Reserve camping tafel
Reserve camping stoel
Tyraps, tape e.d.
Versnellingsbak olie
Ruitensproeier vloeistof
Rem vloeistof
Stuurbekrachtigingsolie
Motorolie
Reserve wiel (op dak)
Krik
Wielsleutel
Gevarendriehoek
Complete gereedschapset
Startkabels
Sleepkabel
Accutol en dop tbv campersteunen

CAMPINGSPULLEN

Sisal touw
Waterslang
Div. waterkoppeling waterslang
Grote camping tafel
Kleine camping tafel
2 luxe camping stoelen
6 extra camping stoelen
Vuilniszak houder
Aqua Kem toiletvloestof
Afwasteil

KOOKGEREI

1 Steelpan
1 Koekepan
2 Fluitketels

KEUKEN BENODIGDHEDEN

Vuilniszakken
Wasknijpers
Afwasmiddel
Afwasborstel
Bakje met suikerklontjes
3 dozen filterzakjes
Bakje met zout/peper/aromat
Bakje met plastick zakjes
Doosje met suikersticks
4x keukenrol
Doos met vershoudzakken
Aluminiumfolie

BESTEK

Vleestang
2x Kurkentrekker/opener
Spatel
5 Messen
5 Vorken
5 Lepels
5 Kleine Lepels
2x afwasborstel

SERVIES

4 grote borden
4 kleine borden
6 hard plastick bekers
5 hard plastick bakjes
7 porseleinen bekers
12 theeglazen
8 borrelglasjes
8 glazen
1 bierglas
Bakje met weggooi bestek
Bakje met waxinelichtjes en lucifers
2 sfeerlichten
2 Scharen
Weggooi borden
6 bierhaal houders uitklapbaar
Weggooi glazen
Onderzetter
Tafelkleed
Servetten

SCHOONMAAK ARTIKELEN

2x Dweil
2x Werkdoekjes
2x Schuursponsjes
3x theedoek
WC papier



7. WAT TE DOEN BIJ PROBLEMEN / PECH ONDERWEG

Als er onderweg of op de plaats van bestemming een probleem met de camper zich voordoet, schade, technisch probleem, u hoort een vreemd geluid, of u weet even niet meer hoe iets werkt. Niet twijfelen en neem echt direct (24 uur per dag, 7 dagen in de week) contact met ons op en wij gaan direct aan de slag om u zo goed mogelijk te helpen.

RV campers

Ruben Vronik
Lijndraaier 27
3421 KT Oudewater
info@rvcampers
www.rvcampers.nl
+31(0)652450178
24/7 bereikbaar

Garage Rijnland Woerden B.V.

Klompemakersweg 3
3449 JB Woerden
+31(0)348-447241
24/7 bereikbaar

Ook al is er een klein probleem, dat ter plaatse gerepareerd/opgelost kan worden, eerst altijd in overleg met RV camper of met garage Rijnland Woerden B.V.

De verzekering van RV campers is onderbracht bij:

N.V. Univé Schade

Jan Bommerstraat 4
9402 NR Assen

HULPVERLENING EUROPA

UNIVE ALARMCENTRALE

(+31) 592-348 112

Staat u met pech in binnen- of buitenland? Of kunt u niet meer verder rijden na een ongeval? **BEL DAN MET DE UNIVE ALARMCENTRALE +31(0)592-348112**

Dit is de alarmcentrale van de camperverzekeraar van RV campers - zij staan 24 uur per dag, 7 dagen per week voor u klaar bij een ongeval of als u met pech staat. De Univé alarmcentrale inventariseert wat u nodig hebt en organiseert hulp binnen de voorwaarden van de verzekering van de verhuurder, Waar nodig regelen zij direct noodhulp.

Het telefoonnummer van de Univé alarmcentrale vind je ook op het internationaal verzekeringsbewijs (IVB) dat u van RV campers meekrijgt (zit in de handleiding map), Dit is het bewijs dat de verhuurder de verplichte WA verzekering voor de camper heeft.

Neem naast de Univé alarmcentrale ook altijd contact op met RV campers. En houd RV campers op de hoogte, En laat geen reparaties aan de camper uitvoeren zonder toestemming van je RV campers.

Een schade waarbij een andere partij betrokken is geweest?

Van RV campers krijg je het Europees schadeformulier mee. Vul samen met de tegenpartij (indien van toepassing) de voorzijde van dit formulier in. Vul alle relevante velden in en maak zo goed mogelijk een schets van de situatie. Maak indien mogelijk foto's van de situatie.

Zorg ervoor dat u beiden een handtekening op het schadeformulier plaatst. Vergeet dit niet. Bent u het niet eens met iets op het formulier? Laat dit gelijk weten door dit in te vullen bij opmerkingen. Dit veld vindt u aan de voorzijde van het formulier.

Nadat alles is ingevuld, inclusief handtekeningen, splits je het originele formulier in tweeën. Zo hebben beide partijen een eigen exemplaar. .

Let op: achteraf kunnen geen wijzigingen meer worden doorgevoerd. Zet dus pas een handtekening als u het volledig eens bent met wat er op het formulier is ingevuld.

Tip! Heeft de tegenpartij een schadeformulier in een taal die je niet begrijpt? Hou dan uw eigen formulier ernaast om het op die manier te vertalen. De formulieren zijn in alle landen hetzelfde ingedeeld.

Naderhand:

Thuis of op een camperplaats kun je de achterkant van het schadeformulier invullen. Geef of stuur het schadeformulier (inclusief eventuele foto's) aan de verhuurder, Uw verhuurder heeft dit formulier nodig voor de schade afhandeling door de verzekeraar van zijn camper.

Diefstal camper?

Als de camper is gestolen, is de belangrijk snel actie te ondernemen.

1. Meld de diefstal zo spoedig mogelijk bij het **Aangifteloket Gestoten Voegtuigen, zij zijn 7 dagen per week van 07.00 tot 23.00 uur bereikbaar op [+31 \(0\)88-0087444](tel:+31(0)88-0087444)**. Door het te melden wordt de kans op het terugvinden van de camper vergroot. Houd het kentekenbewijs en de verzekeringspapieren bij de hand.
2. Doe aangifte bij de politie in de plaats waar de camper is gestolen. In het buitenland doet u eerst aangifte bij de lokale politie. Daarna doet u aangifte in de eigen woonplaats. .
3. Neem contact op met uw verhuurder.

IN ALLE GEVALLEN VAN PECH, SCHADE OF DIEFSTAL NEEMT U CONTACT OP MET RV CAMPERS: +31 (0) 6 52450178 OF info@rvcampers.nl



8. GROENE KAART





9. EUROPEES SCHADE FORMULIER





10. APK RAPPORT EN KENTEKENCARD





12. IN- EN UITCHECK FORMULIER RV CAMPERS



14. ORIGINELE HANDLEIDINGEN

